



MYBUSINESS POS®



Kommander

2011

DATOS DEL FABRICANTE:

*MYBUSINESS POS DESARROLLOS, S. A. DE C. V.*

Progreso 207-A. Delegación San Buenaventura.

Toluca, México. 50110.

Conmutador: 01(722) 274-0404

Fax: 01(722) 274-0404 ext. 201

Web: [www.mybusinesspos.com](http://www.mybusinesspos.com)

Soporte: <http://201.155.92.187:5581/soporte.aspx>

## INDICE

<b>Instalación de Active Sync.</b>	<b>3</b>
<b>Instalación de Compact Net Framework</b>	<b>8</b>
<b>Instalación Kommander.</b>	<b>10</b>
<b>Configuración y Sincronización.</b>	<b>11</b>
<b>Acceso.</b>	<b>13</b>
<b>Selección de la mesa.</b>	<b>14</b>
<b>Creación de la orden.</b>	<b>15</b>
<b>Consulta de la orden. (Ver lo que han pedido)</b>	<b>17</b>
<b>Modificar la orden.</b>	<b>18</b>
<b>Confirmar orden.</b>	<b>21</b>
<b>Cerrar la cuenta.</b>	<b>22</b>
<b>Cambiar mesa.</b>	<b>24</b>
<b>Actualizar configuración.</b>	<b>25</b>
<b>Impresión de la orden.</b>	<b>26</b>

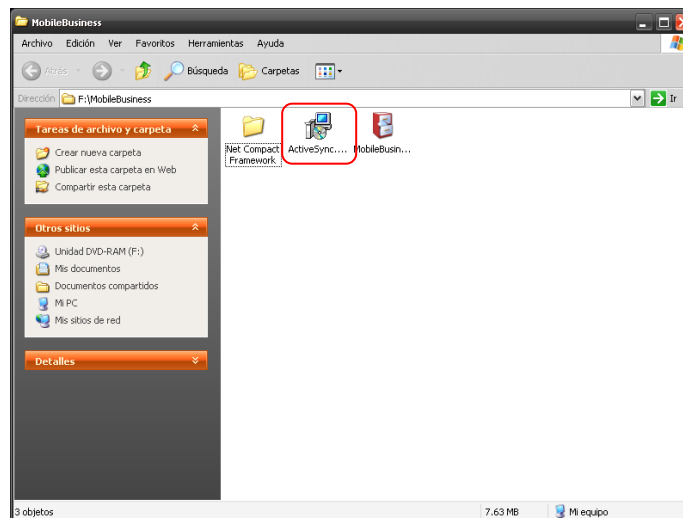
## Instalación de Active Sync.

Para comenzar el proceso favor de seguir las siguientes instrucciones.

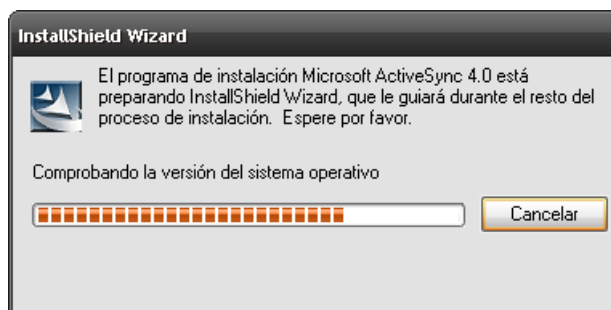
1.- Inserte el CD de instalación y en la pantalla que aparece elija la opción [Adicionales]...



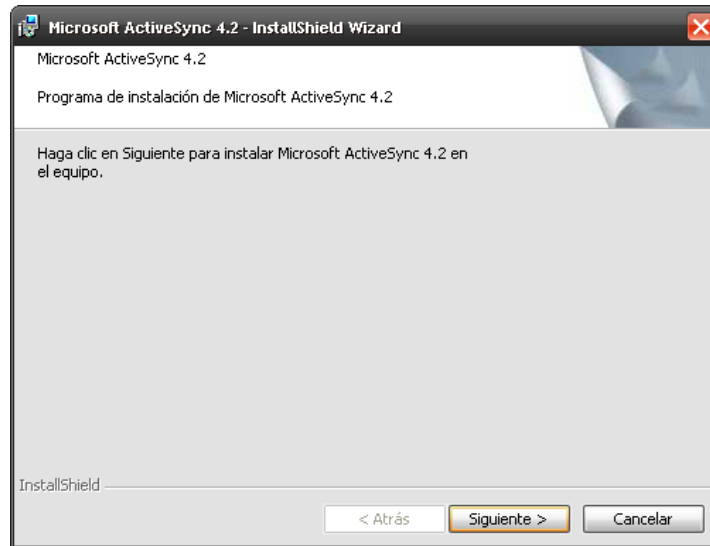
2.- De la siguiente ventana elegir instalar el paquete Active Sync 4.0 e instalarlo en el equipo de escritorio.



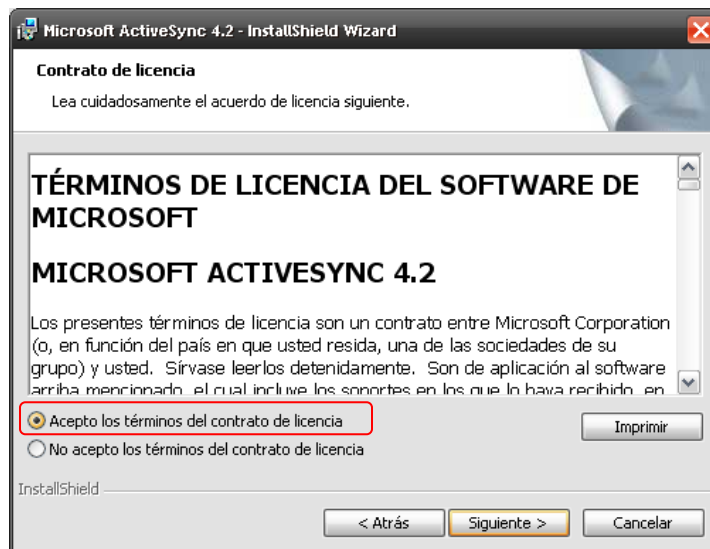
3.- Observara la siguiente ventana.



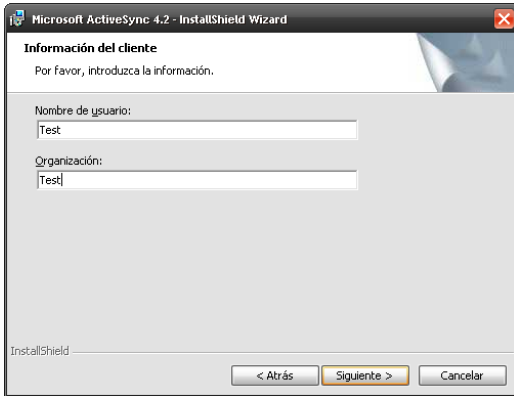
4.- Oprima el botón [Siguiente]...



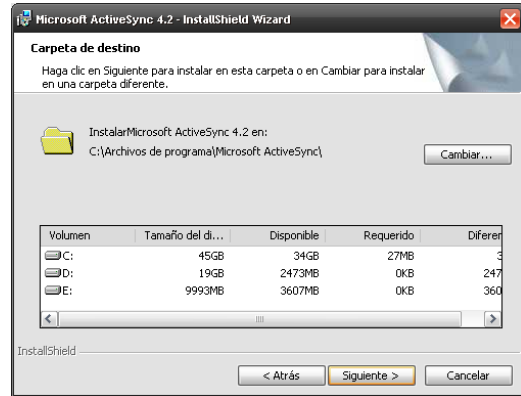
5.- Lea los terminos de la licencia si esta de acuerdo elegir la opcion de "Acepto los términos del contrato de licencia " y Oprima el botón [Siguiente]...



6.- Si usted acepto la instalación le mostrara la siguiente ventana donde usted escribirá el nombre del usuario y organización otra opción es dejarlo con los datos por defecto que muestra.

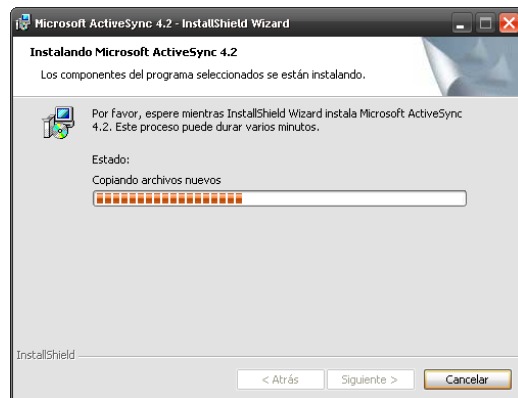
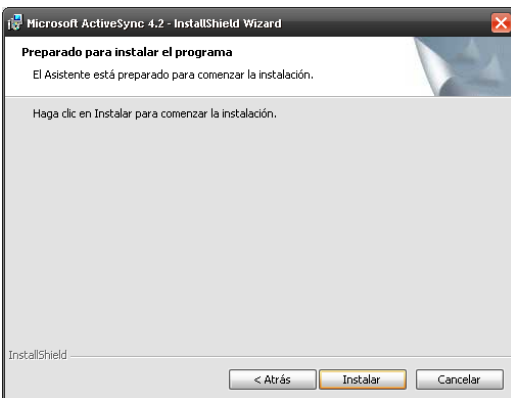


Oprima el botón [Siguiete]...

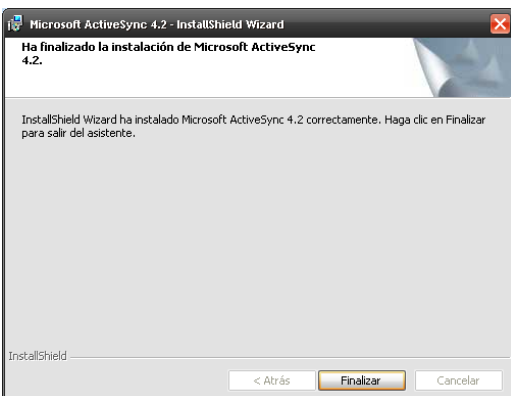


Oprima el botón [Siguiete]...

8.- A partir de este momento el proceso de instalación puede tardar de 10 a 15 minutos, dependiendo de las características de cada equipo.

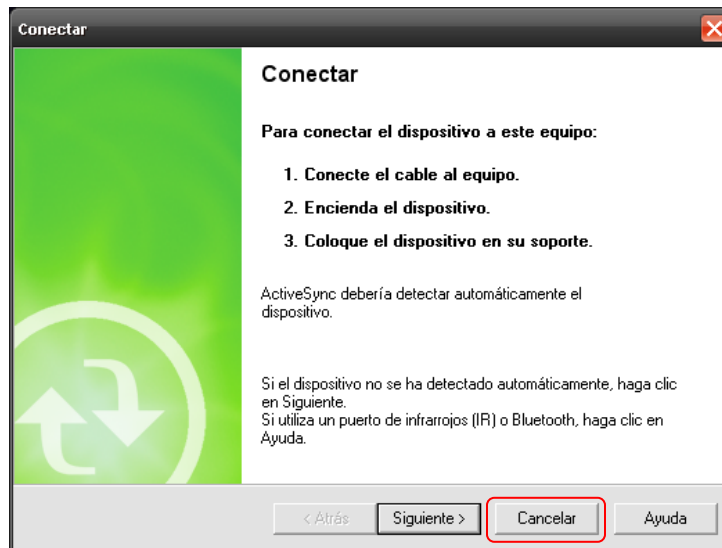


Oprima el botón [Instalar]...

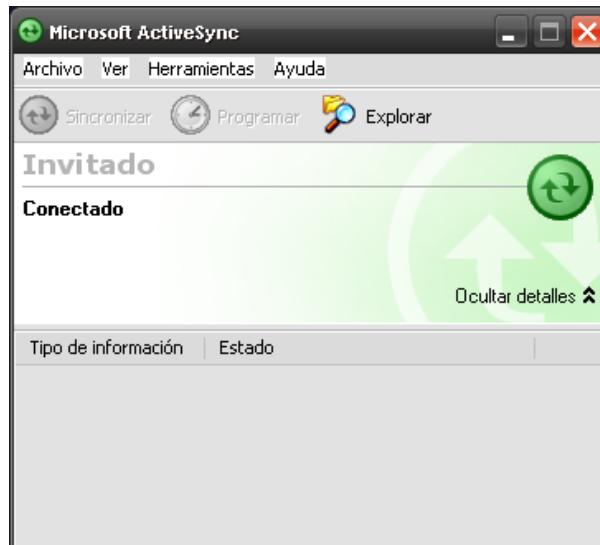


Oprima el botón [Finalizar].

9.-Cuando muestre esta pantalla. Oprima el botón [Cancelar]...

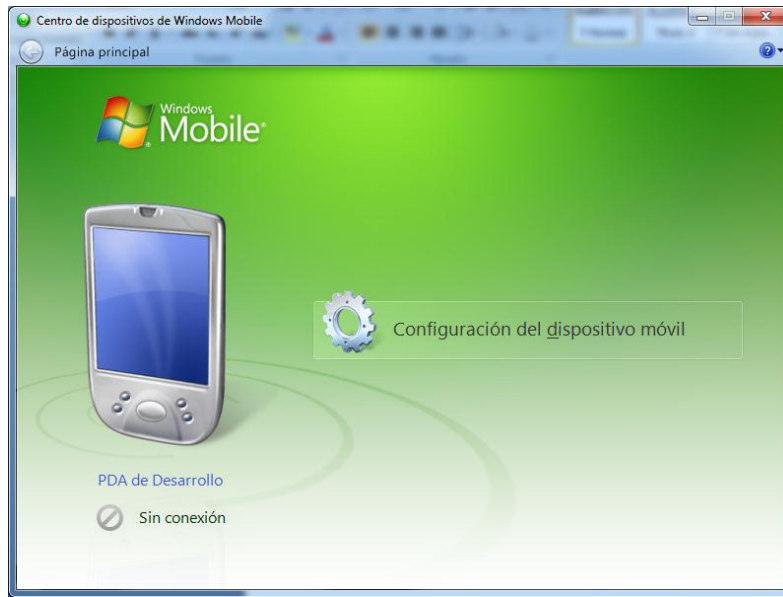


10.- Si la conexión se hizo correctamente te mostrara la siguiente ventana dando como "Conectado" el dispositivo.



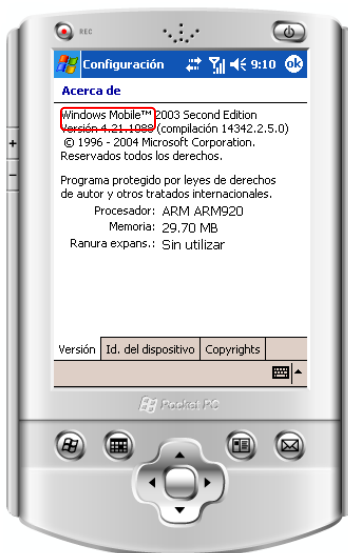
En el caso de que su versión del sistema operativo sea Windows Vista o Windows 7 se utilizará el centro de dispositivos de Windows Mobile cuya pantalla se presenta a continuación:

Por medio de esta aplicación se lleva a cabo la configuración del dispositivo de manera automática sin la necesidad de instalar ninguna aplicación, como es el caso del Active Sync para versiones de sistema operativo anteriores.

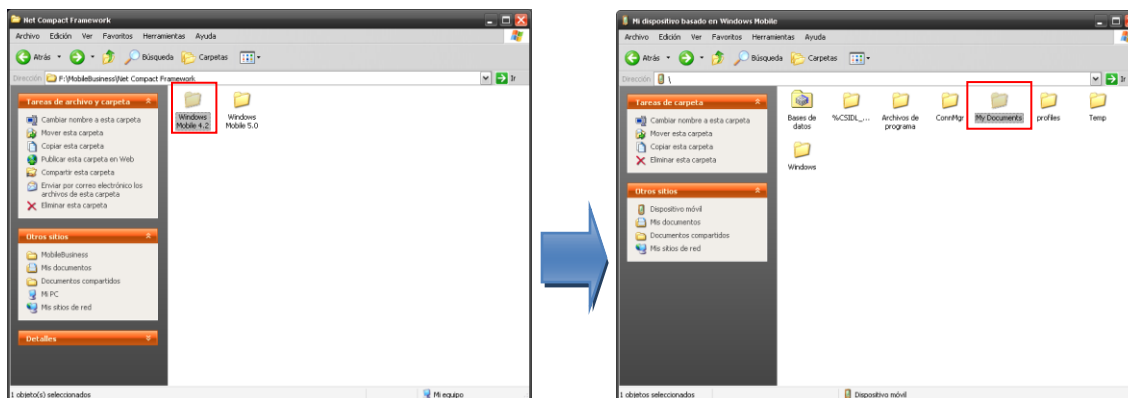


## Instalación de Net Compact Framework

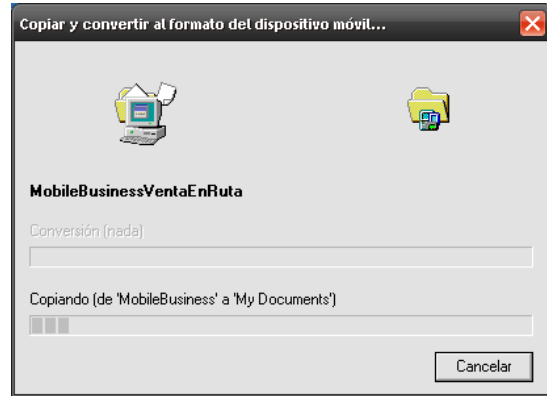
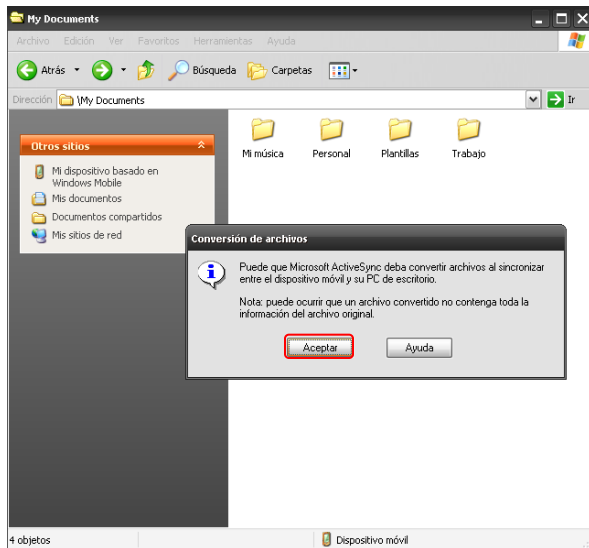
Verificar la versión del sistema operativo que utiliza el Mobile. Clic en [Inicio](#)>  
[Configuración](#)> [Sistema](#)>[Acerca de](#).



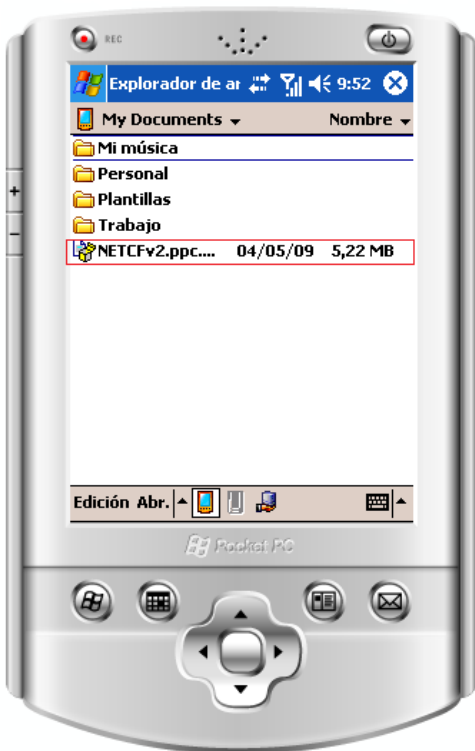
Dar doble clic sobre la carpeta Net Compact Framework y ubicar el archivo correspondiente a la versión de su Mobile seleccionar el archivo para copiarlo. Abrir el Explorador de Windows dar Clic en [Inicio](#) > [Mi PC](#) > [Dispositivo móvil](#) abrir el dispositivo ubicar la carpeta de My Documents y pegar el archivo dentro de esta carpeta.



Si muestra un letrero como el de la siguiente imagen Oprima el botón [Aceptar]... Iniciando copiado de archivos.



Desde el equipo Mobile dar clic en Inicio>Programas>Explorador de Archivos. Ruta donde encontrara el archivo Net Compact Framework. Ejecute con un doble clic el archivo de Net Compact Framework para instalarlo.



### Instalación Kommander.

Desde el disco de instalación seleccionamos el archivo Kommander.cab, lo copiamos y lo pegamos en la carpeta My Documents en el dispositivo.

Ya dentro del dispositivo ir a Inicio \_ Programas \_ Explorador de archivos y seleccionar el archivo Kommander.cab como se indica en la siguiente pantalla:



Cerramos la ventana resultante una vez que concluye el proceso de instalación y verificamos que se haya generado el archivo Kommander.



## Configuración y Sincronización.

Al concluir el proceso de instalación, procedemos a comenzar la ejecución del programa a través del siguiente procedimiento:

Dentro del dispositivo, entramos a inicio \_ Programas

Seleccionamos la opción Kommander

Comienza la ejecución y como es la primera ocasión que se ejecutará se realizará el proceso de configuración y sincronización por medio de la siguiente pantalla:



En esta pantalla debemos colocar la siguiente información:

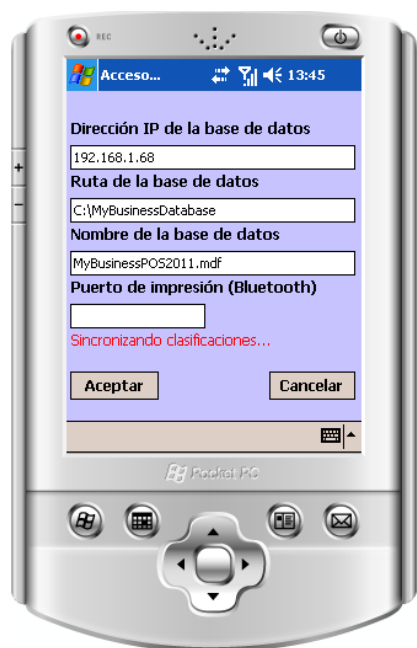
Dirección IP de la base de datos.- Se coloca la IP que se asigna a la PC desde donde se logrará el acceso a la base de datos.

Ruta de la base de datos.- Se confirma o se cambia la ruta de acceso que tendrá la base de datos.

Nombre de la base de datos.- Se confirma o se cambia el nombre de la base de datos a la que se accederá.

Puerto de impresión (Bluetooth).- Se coloca el puerto, por el cual, se obtendrán las impresiones.

Una vez colocados todos los datos damos clic en el botón Aceptar para que se complemente el proceso de configuración e inicie el proceso de sincronización que se indica con el mensaje que se muestra en la siguiente pantalla:



En el caso de no requerir que la aplicación imprima la cuenta, se puede dejar en blanco el campo puerto o en su defecto colocamos el nombre del puerto que se le asigne a la impresora Bluetooth.

Una vez que termina el proceso de sincronización, se procede a acceder a la aplicación por medio de la pantalla correspondiente que se describe más adelante.

Es un requisito indispensable, para realizar el proceso de sincronización que tenga abierto MyBusiness, ya que de lo contrario se generan mensajes de error como se muestra a continuación:



**Acceso.**

Una vez realizado el proceso de instalación y configuración aparece la siguiente pantalla que nos permitirá lograr el acceso a la aplicación:



Dentro de esta pantalla se procede a realizar el siguiente procedimiento para iniciación.

Colocar su nombre de usuario.- que por omisión será sup[espacio]sup

Dar clic en el botón Ingresar

Se realiza el proceso para determinar si el usuario puede acceder al programa o en su defecto indicar que no existe y se tendrá que intentar nuevamente.



### Selección de la mesa.

Al lograr el acceso al programa, aparece la pantalla para seleccionar la mesa en la que se va a tomar la orden.

Para esto, se puede dar clic en el cuadro correspondiente al número(s) que se va a formar o indicar o teclear directamente el número en la caja de texto frente a la etiqueta mesa.

Si hay algún error en el número indicado, se puede borrar usando el botón Borrar en la misma pantalla y en caso contrario se da clic en el botón Aceptar.



En el caso de no querer continuar con la ejecución del programa, damos clic en la opción Salir en la barra de opciones.

Dar clic en la opción Acerca de, aparece la siguiente pantalla:



Muestra información relacionada con la aplicación.

### Creación de la orden.

Una vez seleccionada la mesa y aceptarla aparece la pantalla siguiente:



Para esto, se realizan los siguientes pasos:

1. Del lado izquierdo, tenemos los nombres de clasificaciones, seleccionamos uno de ellos y, en la parte superior, aparecen, en la parte superior, los botones con las sub clasificaciones correspondientes y al dar clic en alguno de ellos aparecen, en la parte central, los botones con los nombres de platillos disponibles para esa clasificación y sub clasificación como lo indica la siguiente pantalla:



2. Al dar clic en alguno de los platillos, se activan, en la parte inferior, los botones para seleccionar el comensal, que va desde 1 hasta 6 de manera secuencial o bien se puede utilizar el botón para cambiar a la pantalla donde puedo indicar un comensal mayor. Debajo de los botones de platillos se despliega el nombre del platillo seleccionado.



La pantalla con los pasos antes indicados se vería de la siguiente forma:



Repetimos los pasos del uno al tres para seguir asignando más platillos y/o más comensales. Cabe mencionar que el desplazamiento entre clasificaciones, sub clasificaciones y platillos se realiza utilizando los botones "Arriba" y "Abajo", "<" y ">" y "<Platillo" y "Platillo>" respectivamente.

Si al seleccionar un platillo, éste tiene componentes, la aplicación nos indica a través del siguiente mensaje, si queremos agregarlos en este momento o no:



### Consulta de la orden. (Ver lo que han pedido)

Para verificar el contenido de la orden realizamos lo siguiente:

Damos clic en la opción Opciones que se encuentra en la parte inferior de la pantalla y seleccionamos la opción "Ver lo que han pedido", aparecerá otra ventana con el desglose de todos los platillos pedidos, así como el monto parcial de la orden como se muestra en la siguiente pantalla:

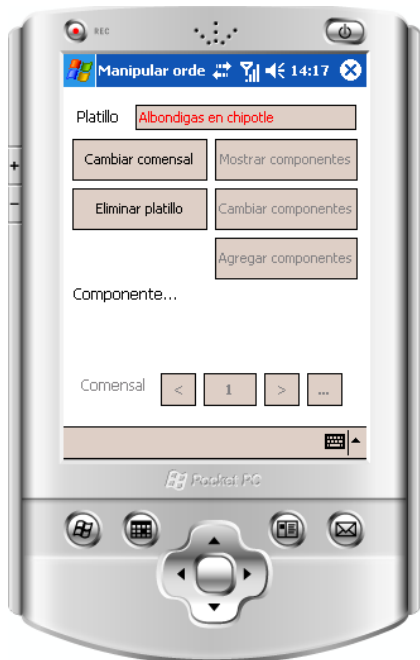


En el caso de que la orden tenga más de seis platillos se pueden ver los restantes utilizando el botón "Abajo" que se encuentra a la derecha del desplegado de los platillos, de la misma manera para regresar a los platillos anteriores se utiliza el botón "Arriba".

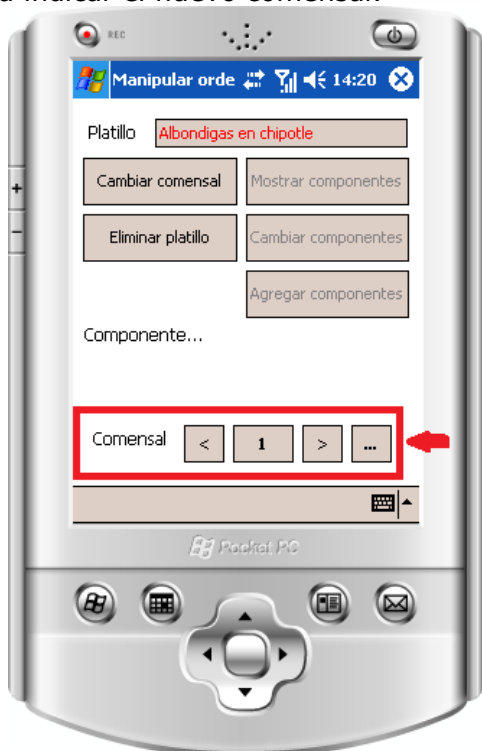
Si queremos regresar a la pantalla donde se agregan mas platillos únicamente damos clic en el botón Ok.

### Modificar la orden.

Una vez que se va conformando la orden, se vuelve necesario modificar características de la misma, de acuerdo a las necesidades que se vayan presentando. Para esto, se da clic en el platillo que se quiera cambiar y aparece la siguiente pantalla:



El propósito de cada uno de los botones, que se muestran en la pantalla anterior, se explica a continuación:  
Cambiar comensal.- se da clic y se activan los botones que se encuentran en la parte inferior de la pantalla para indicar el nuevo comensal.



Eliminar comensal.- se utiliza cuando no se quiere el platillo que se había agregado a la orden. Se da clic en el botón correspondiente y aparece la siguiente pregunta:

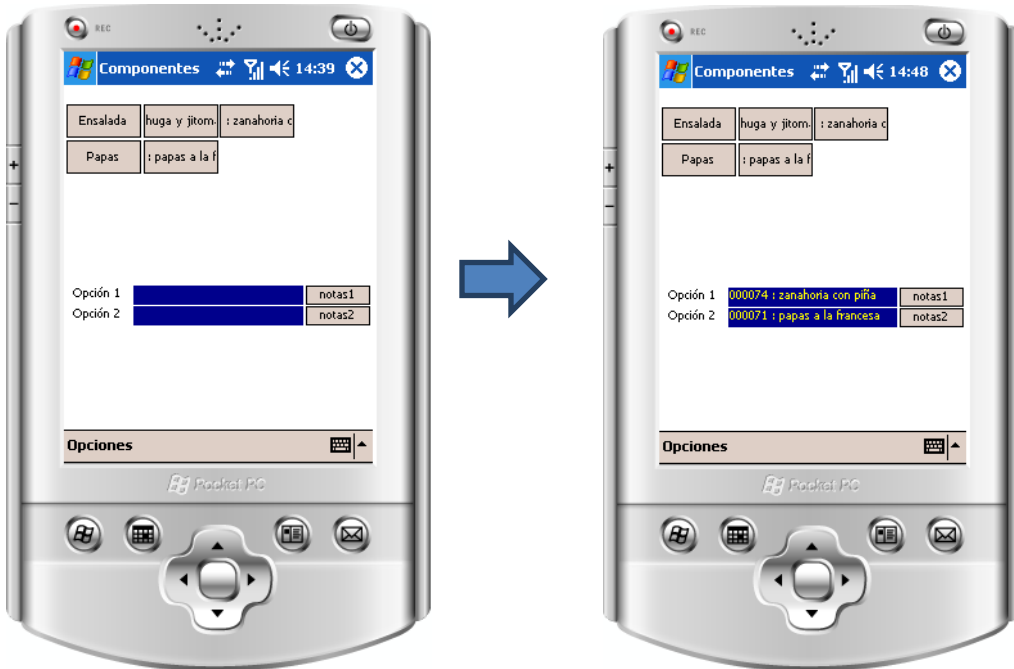


En el caso de seleccionar "Sí" se procede a eliminar el platillo seleccionado de la orden que se esta creando, en caso contrario, se conserva el platillo que se quería eliminar. En cualquiera de los dos casos, vuelve a mostrar el detalle de la orden.

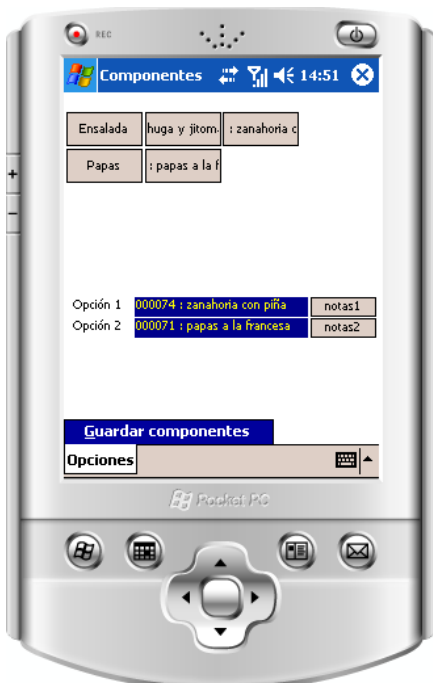
Mostrar componentes.- poder visualizar el componente que contiene el platillo de acuerdo a la solicitud del comensal. Se da clic en el botón "Mostrar componentes" y nos aparece el componente que se asignó al tomar la orden, tal y como se muestra en la siguiente pantalla y se puede ocultar el componente usando el mismo botón.



Cambiar componentes.- realizar la modificación del componente que se asignó al platillo. Al dar clic en el botón correspondiente, nos muestra la siguiente pantalla:



De los componentes mostrados, seleccionamos una primera opción y una segunda opción indicando además la nota correspondiente para cada una de ellas para que quede como lo muestra la segunda pantalla. Una vez seleccionadas las opciones para los componentes entramos al menú Opciones y seleccionar la opción Guardar componentes.



Agregar componentes.- en el caso de que el platillo tenga definido un componente y no se haya asignado antes, se puede realizar a través de este botón que nos envía a la pantalla que nos muestra las opciones que tenemos para seleccionar el componente.  
**Nota:** esta pantalla es la misma que aparece cuando se agregan los componentes desde que se da de alta al platillo en la orden.

### Confirmar orden.

Una vez que se tomó la orden, se procede a confirmarla para enviarla a cocina u otro lugar para su preparación.

Para esto, dentro de la pantalla de creación de la orden, abrimos el menú opciones y seleccionamos la opción "confirmar orden". Aparece la siguiente pantalla:



Aparece un mensaje indicándonos si deseamos confirmar la orden en este momento; al indicar que si, aparece un mensaje que indica: "Confirmando la orden...", en el caso contrario simplemente regresa a la pantalla anterior.



En el caso de agregar más platillos en la orden, será necesario volver a confirmar la orden para poder incluir dichos platillos para que sean preparados y el procedimiento es el mismo ya descrito.

### Cerrar la cuenta.

Una vez que el(los) comensal(es) indique(n) que ya no van a pedir algo más, se procede a "cerrar la cuenta" a través del siguiente procedimiento: Seleccionamos el menú opciones, la opción cerrar cuenta y sub opción cerrar cuenta, aparece una pregunta como lo muestra la siguiente pantalla:

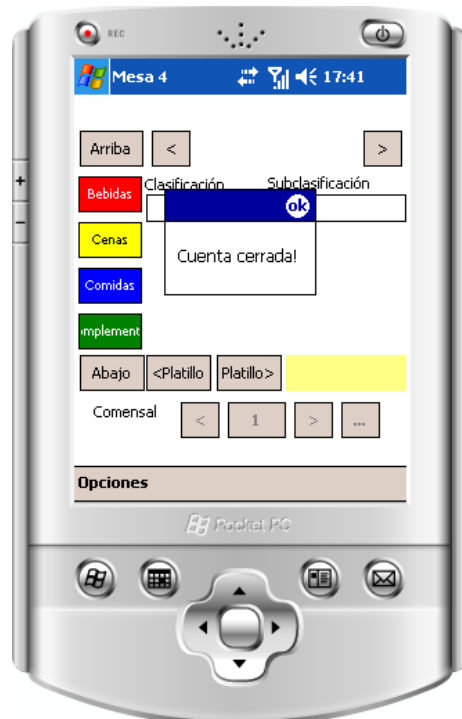


Dicha pantalla nos da la alternativa de imprimir la cuenta previo a cerrarla, con el fin de entregar al(a los) comensal(es) el comprobante para que pasen a realizar su pago.

Posteriormente a esta pantalla aparece la siguiente pantalla:



Al confirmar que se cierra la cuenta se realiza el proceso correspondiente que se muestra en las siguientes pantallas:



## Cambiar mesa.

Puede ocurrir, en alguna ocasión, que el(los) comensal(es) quiera(n) cambiar de mesa por alguna razón en especial. Para esto, se realiza el siguiente procedimiento:

Entrar al menú opciones -> opción Cambiar mesa

Aparece la siguiente pantalla:



Para indicar la nueva mesa que va a ser utilizada por el(los) comensal(es), seleccionamos el número de mesa y seleccionamos el botón Aceptar. Se realiza el cambio de mesa y el(los) platillo(s) pedido(s) será(n) asignado(s) en la nueva mesa.

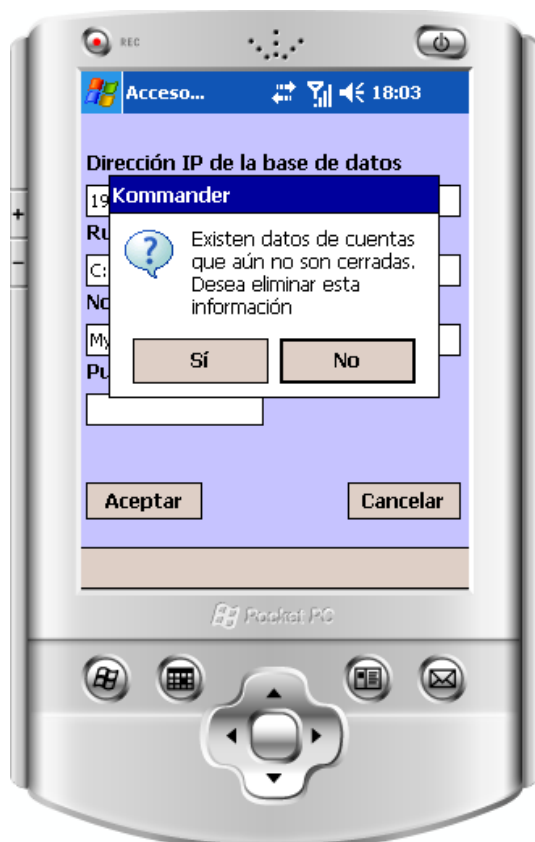
Para que el cambio surta efecto se utiliza la opción Salir de la barra de opciones que se indica en el recuadro rojo de la pantalla a la derecha indicada anteriormente.

### Actualizar configuración.

Este proceso es delicado debido a que puede darse el caso que el resultado de dicho proceso implique perder información pendiente de confirmar o cerrar, razón por la cual vamos a sugerir mucha atención para poder llevarlo a cabo.

Una de las principales razones por las que se ejecutaría este proceso sería la necesidad de cambiar de base de datos con la cual este trabajando. El proceso de describe a continuación:

Dentro de la pantalla de acceso seleccionamos la opción configuración y nos aparece la misma pantalla que en el proceso de configuración y al dar Aceptar aparece la siguiente pantalla:



Al elegir "Sí" se eliminan todos los datos que tengamos guardados pero, no confirmados o incluso cerrados, razón por la cual deberemos estar seguros de lo que vayamos a hacer.

Al elegir "No", simplemente no se realiza ningún proceso y todo queda exactamente igual.

### Impresión de la orden.

Una vez que se toma la orden al comensal se puede imprimir la orden en el caso de que quieran saber qué fue lo que pidió. Para esto, se realiza el siguiente procedimiento:

Se entra al menú opciones de la pantalla donde se crea la orden.

Se selecciona la opción cerrar la cuenta y dentro de ella, seleccionamos la opción imprimir la cuenta, como se muestra en la siguiente pantalla:



Al elegir esta opción, aparece el mensaje "impresión de la cuenta", se acepta el mensaje y después de imprimirse aparece el mensaje "fin de la impresión" y se obtiene dicha impresión en la impresora Bluetooth como se muestra en la siguiente pantalla.

